

## ex PPI2Q

### Schnittstelle zwischen PPISystem und QuarkPublishingSystem®

Die ex PPI2Q XTension ist eine Schnittstelle vom PPI-System zum QuarkPublishing System®. PPI-Dumps (Schnittstelle APllexport) können manuell oder automatisch per Überwachung eines "Hotfolders" im- oder exportiert werden.

#### Funktionen:

- erzeugt, aktualisiert und löscht Seiten in QPS entsprechend dem PPI Planungs- Dump Files (XML)
- erzeugt, aktualisiert und löscht Teil-Seiten in QPS
- erzeugt, aktualisiert und löscht Anzeigen-Platzhalter in QPS-Seiten
- verlinkt Anzeigen-Platzhalter zu den Produktionsdaten (Pfad) in PPI und importiert automatisch die EPS-Dateien (oder Preview) in die Platzhalter (über **ex AutoImport XT**)
- erzeugt EPS files von QPS Teilseiten und schickt diese zurück an PPI (optional)
- erzeugt Voransichten von QPS Teilseiten und schickt diese zurück an PPI (optional)
- sendet im Fehlerfall "Sticky Notes" an PPI Benutzer
- generiert automatisch einen Rahmen mit der URN (Anzeigen-Nummer von SAP) unter der Anzeig (auf der Seite)
- Anzeige von Kommentaren (bezogen auf die Teil-Seite) in einer Palette in QuarkXPress® (benötigt wird dafür die mitgelieferte Client XTension)

#### Konzept der PPI / QPS-Bridge

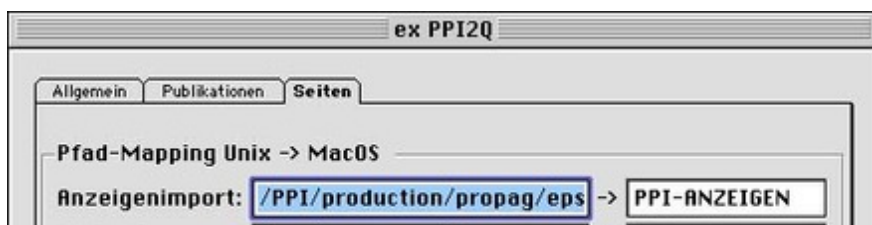
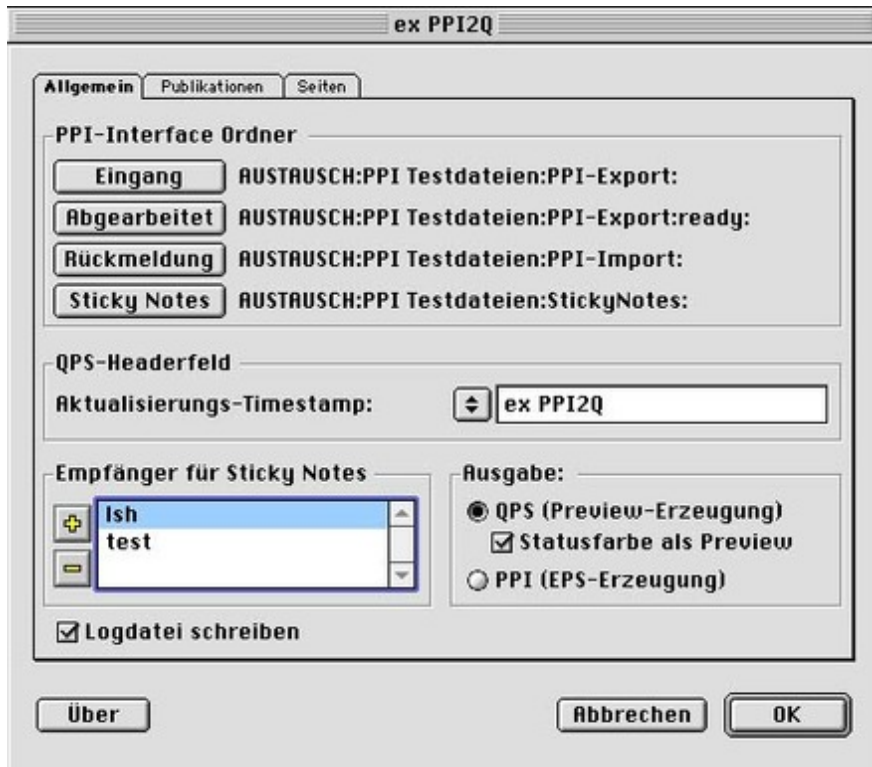
Die Bridge öffnet automatisch alle Dump-Files im Hotfolder und arbeitet diese wie folgt ab:

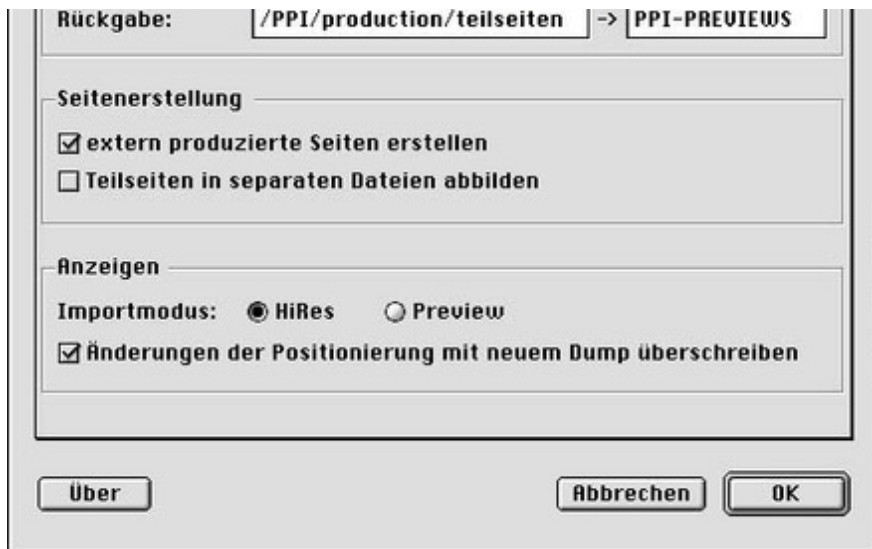
- erzeugt eine Seite mit dem Namen, der im Feld 'Name' des <Seite> Tag festgelegt ist basierend auf dem QuarkXPress Template, das diesem speziellen 'EdPart' / Bereich zugewiesen ist
- erzeugt auf dieser Seite eine Teil-Seite in der entsprechenden Größe (definiert in den Größenangaben)
- erzeugt Anzeigen-Platzhalter mit entsprechender Größe und Koordinaten auf der Teil-Seite
- erzeugt einen ex AutoImport-Link zu den Produktionsdaten (der Link ist intelligent genug, um automatisch nach der letzten Version der Datei zu suchen ("<filename>.<version>.eps"))
- sind die Publikationdaten im Zugriff wird die Anzeige importiert (HiRes EPS oder LoRes TIFF)
- erzeugt einen Textrahmen, der die Anzeigennummer (URN) enthält unter dem Anzeigen-Dummy (auf der Seite)
- erzeugt einen Seiten-Slug für den Teil-Seite Kommentar
- Abgleich des Bereichs mit dem Feld 'EdPart'
- einchecken der Seite in QPS
- schreibt den Zeitstempel für den PPI dump in das entsprechende QPS Header-Feld

#### Gibt es einen neuen Dump-File mit Aktualisierungen für bestehende Seiten passiert folgendes:

- erzeugt neue Seiten (wenn definiert)
- setzt den Seiten-Status von bereits vorhandenen Seiten auf Abbrechen / Löschen wenn benötigt
- vergleicht den Dump-Zeitstempel mit dem PPI-Zeitstempel der Seiten im System. Ist der Zeitstempel im Dump-File neuer als der der Seiten, werden diese entsprechend der Teil-Seiten und Anzeigen-Platzhalter aktualisiert
- wird an einer Seite gearbeitet (Seite ist ausgecheckt) und die **ex Message XT** ist mitgeladen, wird eine Nachricht an diesen Benutzer generiert ("Seiten-Aktualisierung ist notwendig")
- der Dump-File wird in den Ordner "Fertig" verschoben

Voreinstellungen der ex PPI2Q:





### **Kategorie**

- XTension

### **Thema**

- Redaktioneller  
Workflow
- Anzeigenproduktion

### **Verwandte Produkte**

- ex [Plan2Page](#)
- ex [AutoImport](#)
- ex [Message](#)
- ex [FunkInform2Q](#)
- ex [AdBase2Q](#)

### **Hersteller**

- [CoDesCo](#)



**ex PPI2Q 6\_1.1.2b2**

### **Betriebssystem**

#### **Mac OS:**

X 10.4, X 10.5

#### **Win:**

2000, XP, Vista

### **Software**

#### **XPress:**

6.5x

#### **QPS:**

3.5x

### **Sprache**

Deutsch, Englisch

### **Produktvariante**

Vollversion,  
Demoversion (verfügbar  
auf Anfrage)

**Lieferform**

digital

**Status**

Produkt verfügbar

**Preis (Vollversion)**

auf Anfrage € netto

[Angebot anfordern](#)

**ex PPI2Q 1.1.2b1**

**Betriebssystem****Mac OS:**

9

**Win:**

2000, XP

**Software****XPress:**

5x

**QPS:**

2.2x

**Sprache**

Deutsch, Englisch

**Produktvariante**

Vollversion,  
Demoversion (verfügbar  
auf Anfrage)

**Lieferform**

digital

**Status**

Produkt verfügbar

**Preis (Vollversion)**

auf Anfrage € netto

[Angebot anfordern](#)